



# Suundumuste õpikoja korraldamine Uimastivaldkonna prognoosimise EMCDDA teabepake



## Mis on siin teabepakmes?

**Sissejuhatus.** Miks teabepake koostati ja kuidas seda kasutada?

**Mis on prognoosimine?** Miks töötada prognoosimise ja suundumuste analüüsi meetoditega ning mõlema tõhusa rakendamise üldpõhimõtted.

**Suundumuste õpikoja pidamine.** Mallid ja nõuanded.

1. samm. Suundumuste töötoa ettevalmistamine. 2. samm. Suundumuste kaardistamine ja prioriseerimine. 3. samm. Tagajärgede analüüsimine.

**Lisa.** Viited ning muud vahendid ja materjalid.

## Sisu



- [Sissejuhatus](#)
- [Taust](#)
- [Õpikoja pidamine](#)
- [Lisa](#)

**„Veel hiljuti põhinesid ühiskonna- ja kultuurisüsteemid uskumusel, et elu on üldiselt ootuspärane. 21. sajandil näeme, et paljud meie sotsiaal-kultuurilised ja ökoloogilised süsteemid lagunevad. Tänapäeva maailm on keerukas ja ebausaldusväärne.“** (Gidley, 2017, lk 3)



**„Tulevik on juba käes,  
ainult et jaotunud ebäühtlaselt.“** (William Gibson)

Üks tuntumaid tsitaate tuleviku kohta, mida tavaliselt omistatakse tuntud kirjanikule William Gibsonile:<https://quoteinvestigator.com/2012/01/24/future-has-arrived/>



# Sissejuhatus: Miks teabepake koostati ja kuidas seda kasutada

## Uimastivaldkonna prognoosimise EMCDDA teabepake

Üha kiiremate, ebastabiilsemate ja keerukamate muutuste taustal on prognoosimine (võimalike tulevikuvariantide süstemaatiline analüüs, et lihtsustada otsustamist praegu) avalikus sektoris, poliitikakujunduses, ettevõtetes ja vabaühendustes muutumas üha olulisemaks ja laialdasemalt kasutatavaks tegevuseks <sup>(1)</sup>.

**Prognoosimist kohaldatakse ja rakendatakse samuti – ja võib-olla eriti – üha enam Euroopa Liidu (EL) süsteemis.** ELi institutsioonid, sealhulgas Euroopa Komisjoni Teadusuuringute Ühiskeskus (JRC), Euroopa Parlamendi teaduse ja tehnoloogia tuleviku esinduskogu (STOA) ning ELi muud tehnilised asutused lõimivad oma töövoogudesse üha rohkem **prognoosivaid lähenemisviise**. Avalikus sektoris püütakse prognoosivate lähenemisviisidega **edendada süsteemset mõtlemist**, saada **ennetavaid teadmisi** ja kasutada osalusprotsesse, mis sihilikult ületavad **poliitikavaldkondade ja institutsioonilise eraldatuse tavapäraseid piire**.

Selles kontekstis on **Euroopa Narkootikumide ja Narkomaania Seirekeskus (EMCDDA) alates 2019. aasta algusest arendanud organisatsioon ja oma sidusrühmadega prognoosimissuutlikkust** mitmesuguste tegevuste kaudu, mille keskmes on prognoosimisoskuste ja -vahendite kujundamine ja arendamine. Need tegevused on hõlmanud mitu ekspertide õpikoda, suundumuste skannimise harjutust ja andmearendusprojekti, et suurendada valmisolekut uimastisuundumuste, -poliitika ja -praktika valdkonnas. Kogu selle protsessiga püüab EMCDDA tulevasi suundumusi ja riske tuvastades luua tulevikku suunatud tooteid, et **paremini toetada ELi valmisolekut ja reageerimist pidevalt muutuvast uimastivaldkonnas** ning vahetumalt suhelda sidusrühmadega riikide ja ELi tasemel. Nimetatud tegevuste raames on mitu EMCDDA sidusrühma korduvalt väljendanud huvi vahendite ja toe vastu, millega nad saaksid rakendada oma prognoosivaid algatusi või õpikodasid, ning käesoleva esimese teabepakme eesmärk on vastata sellele vajadusele.

Teabepakme eesmärk on seega toetada uimastivaldkonna muid sidusrühmi, tegutsejaid ja teadlasi, et nad saaksid rakendada oma prognoosimist sissejuhatava suundumus põhise õpikojana. Selline lähenemisviis valiti EMCDDA prognoosimistegevuse käigus saadud kogemuste põhjal ja sidusrühmade suure huvi tõttu nimetatud õpikodade vastu. Meetod põhineb suuresti Teadusuuringute Ühiskeskuse prognoosimisrühma teabepakme elementidel, mis sisalduvad

<sup>(1)</sup> Vt näiteks Gidley (2017, lk 5), kus käsitletakse üksikasjalikult terminite „prognoos“, „tuleviku-uuringud“, „futuuroloogia või tulevikuväljavaated“ konnotatsioonid ja ajalugu.

suundumuste hindamise teabepakmes (JRC, 2019), tugineb neile ja kasutab neid ning rakendab suundumusi, mida on kirjeldatud ja põhjalikult analüüsitud Teadusuuringute Ühiskeskuse megasuundumuste keskus (JRC, 2017). Lisaks sellele, et lähenemine tugineb Teadusuuringute Ühiskeskuse megasuundumustele ja kaasab EMCDDA prognoosimisprotsessiga tuvastatud uimastivaldkonna jaoks olulised suundumused, kajastab lähenemine koos vastava suundumuste kogumiga ka uimastivaldkonna ilmnevaid suundumusi ning seotud seiret ja teadusuuringuid, nagu on tuvastatud EMCDDA senistes tulevikuprognoosides. Kõik sellised suundumused on olemas [suundumuskaartide komplektis](#), mida saab alla laadida teabepakme lehelt ja mis on kasutamiseks koos õpikodade pidamise [mallidega](#) selles teabepakmes kirjeldatud lähenemisviisi raames.

Teabepake on kasutamiseks paljudele spetsialistidele ja seda saab kohandada eri kontekstidele. Loodame selle kasutamisest õppida ja ootame tänuga tagasisidet teabepakme praktikas kasutamise kohta.

Järgmistes osades on prognoosimise ja suundumuste käsitlemise tausta lühiülevaade ning seejärel on uimastivaldkonna tuleviku kaardistamise õpikoja pidamiseks vajalikud vahendid, sealhulgas mallid ja teave iga sammu rakendamise kohta. Neile, kes soovivad teada rohkem ja süveneda, on lisas muude, üldisemate teabepakmete viited ja teave.

## Suundumuste analüüsi suunavad küsimused

**Mis liiki muutusi saab täheldada juba praegu? Mis on selle muutuse põhjus, kus see toimub ja kui kiiresti?**

**Mida see tähendab meie praeguse tegevuse jaoks?  
Mis muutusteks peame olema valmis, mis muutusi soovime vältida või ennetada ja mis muutusi peame soodustama?**

**„On selge, et ... demograafia, tehnoloogia või majanduse muutuste dünaamilisus sõltub oluliselt ühiskonna-, poliitika- ja kultuurikeskkonnast, samuti rahvastiku, tehnoloogia või majanduse olemuslikest omadustest.“**

(Herman Kahn)

Allikas: Kahn (2021; algselt avaldatud 1984. aastal). Herman Kahn oli üks kõige mõjukamaid varajasi prognoosimise praktikuid. Tsiteerime siinkohal seda väidet rõhutamaks, et kuigi suundumuste analüüsimisel lähtutakse sageli nende vaatlemisest eraldi, tuleb prognoosimisel arvestada ka suundumuste vastastikust mõju ja sõltuvust. Lisaks ütleb see lause selgelt, et suundumuste kaardistamisel ja analüüsimisel on väga oluline vaadata mitte ainult üht muutuste valdkonda (nt tehnoloogiat), vaid muutust kui nähtust laiemalt.

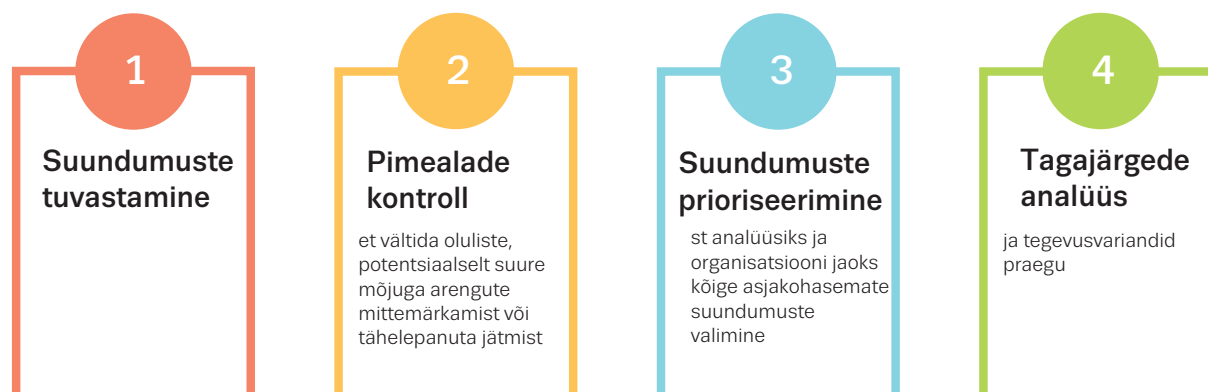


# Taust. Miks töötada prognoosimise ja suundumuste analüüsi meetoditega ning mõlema tõhusa rakendamise üldpõhimõtted

Prognoosimisel ja tuleviku-uuringutel on **pikk ajalugu**, mis muutus avalikus sektoris ja teaduses eriti oluliseks pärast Teist maailmasõda ning erasektoris 1970. aastatel. Prognoosimise olemuslik idee on olla pigem ennetav kui reageeriv, **tuvastada ja ennetada muutusi ning saada tegevusvariante, mis kujundavad soovitavaid tulemusi**. Kui me ei väida, et prognoosid on täiuslikud, vaid pigem **mõtleme mitme võimaliku tulemuse** (stsenaariumi) või alternatiivsete tulevikuvariantide vormis, saame arendada paindlikke strateegiaid, mis toimivad paljude võimalike tulevikuvariantide korral. Tulevikku suunatud tegevus on pigem spekulatiivsem kui tavapärasem teadustegevus ning põhineb sageli erialastel ja mõnikord ebatavalisematel uudsetel meetoditel.

Prognoosimises on üks põhimetoodikaid suundumuste analüüs <sup>(2)</sup>. Sellega avastatakse vara väliskeskonna asjakohaseid **uusi arenguid** ja **mõistetakse**, kus võivad toimuda **põhjalikud muutused** ning mida need tähendavad enda või oma organisatsiooni jaoks. Uimastivaldkonnas võimaldab suundumuste analüüs põhjalikumalt mõista tulevikusuundumusi, mis aitab uimastivaldkonna uurimisel ja seirel jääda asjakohaseks ning muutuda üha ennetavamaks. See võimaldab asjakohaselt toetada poliitikat, järgides ennetava valitsemise paradigmat.

## Suundumuste analüüsi tüüpiliste etappide näide:



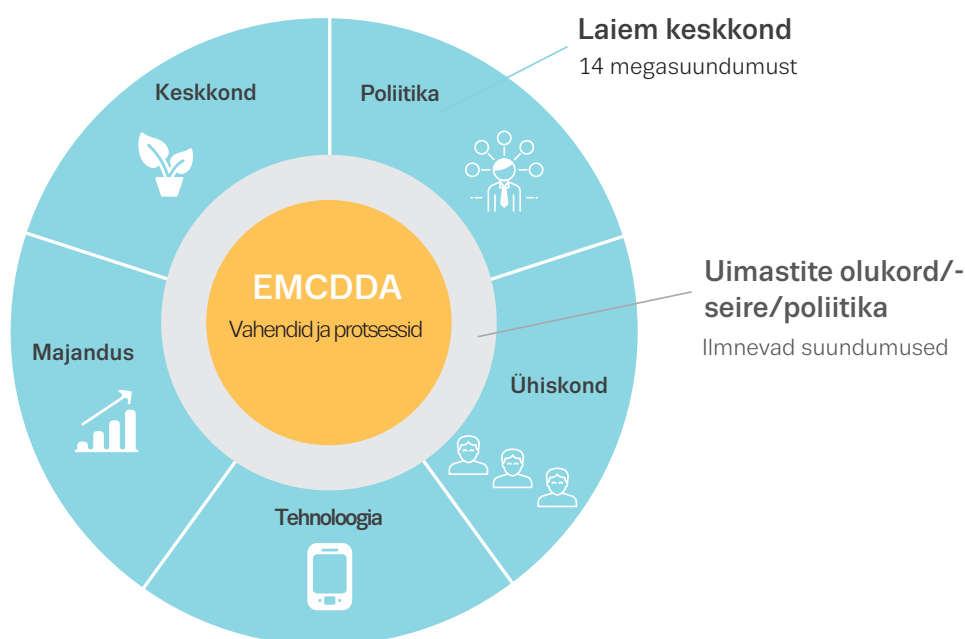
<sup>(2)</sup> Suundumuste analüüsi nimetatakse sageli ka tegevuskeskkonna seireks või skannimiseks. Üksikasjalikumad määratlused: vt näiteks EFP (2010a, 2010b).

See **teabepake** tutvustab ainult murdosa tegevustest ja perspektiividest, mida kasutatakse täiemahulises suundumuste analüüsis, ning ideaaljuhul täiendab seda veel uurimis- ja analüüsietape. Isegi kasutamisel eraldi (st sissejuhatuse suundumuste käsitlemise) hõlmab see nimetatud etappide elemente. Kuigi teabepake keskendub eelkõige suundumuste prioriseerimisele ja nende tagajärgede analüüsile, pakub see ka võimalust tuvastada täiendavaid suundumusi ja lisada need suundumuskaartide kompleksis olevatele.

Lühidalt võib öelda kokkuvõtteks, et prognoosimisel osutunud väga kasulikuks suundumuste analüüsi mitmesugused põhimõtted. Esimene on **360° vaate** põhimõte, mille järgi jälgitakse paljusid muutuvaid valdkondi, ka mujal kui organisatsiooni tegevusalal. Selleks saab kasutada näiteks analüüsivahendit STEEP (ühiskond, tehnoloogia, majandus, keskkond, poliitika), mis on üks muutuse kui nähtuse korraldamise põhimõtteid (vt allpool EMCDDA rakendatava lähenemisviisi skeem).

Lõpetuseks soovime rõhutada, et kuigi suundumuste analüüs on ühine lähtepunkt ja üks iga prognoosimistegevuse põhielemente, ei ole see ainus prognoosimise lähenemisviis. Olemas on mitmesuguseid üksteist täiendavaid meetodikaid, mida saab ideaaljuhul hästi läbi mõeldes kasutada koos. Peale suundumuste skannimise on tuntuimad lähenemisviisid näiteks stsenaariumide koostamine, küsitlused Delfi meetodil, võimalike häirete või ettearvamatuste kaardistamine, mänguteoorial põhinevad lähenemisviisid ning disaini, kunsti ja prognoosi kokkupuutepunktis olevad meetodid, mille eesmärk on võimaldada süüvimist eri vaatenurkadesse ja kujutleda võimalikke tulevikuvariante.

STEEP-lähenemisega (mis hõlmab ühiskonna, tehnoloogia, majanduse, keskkonna ja poliitika aspekte) tuvastatakse pimealasises seoses muutuste teguritega.





**„Tõenäoliselt algavad kaks-kolm suurt pandeemiat piiratud riikliku tervishoiuga piirkondades ja levivad kiiresti üle kogu maailma, vajades kiiret reageerimist.“**

(Future Agenda, 2011)

Kuigi on oluline mõista, et suundumuste kasutamine, tuvastamine ja analüüsimine on ainult osa prognoosimise teabepakmest ning üldkäsitluses on tähtis mitte takerduda liigselt prognoosimisse, rõhutab see 2011. aastast pärit väide, et mõnikord on väga kasulik õppida sellest, mis on üsna tõenäoline, ning võtta asjakohaseid ettevaatus- ja muid meetmeid. See seisukoht väljaandest „Future Agenda“ on üks paljudest asjakohastest prognoosiallikatest, milles rõhutatakse ülemaailmse pandeemia suurt tõenäosust. Allikas: Future Agenda (2011); vt ka näiteks The Millennium Project (2017).



# Suundumuste õpikoja pidamine.

## Mallid ja nõuanded

Siinse suundumuste õpikoja eesmärk on olla hästi kasutatav ja kohandatav paljude uimastivaldkonnas tegutsejate jaoks. Järgmises kirjeldame kõiki samme, mida on vaja sellise õpikoja ettevalmistamisel, pidamisel ja dokumenteerimisel. Pakume iga sammu kohta nõuandeid ja keskendumise eelkõige õpikoja pidamisele. Õpitoaks vajalikud [mallid](#) on järgmistel lehekülgedel ja neid saab alla laadida koos eraldi dokumendiga, kus on [suundumuste kaardid](#). Kuigi eeldamine organisatsiooni konteksti, st õpikoja peab teadus- või poliitikaorganisatsiooni eksperdirühm, võib õpikoja pidada mis tahes huvitatud isikute rühm ning seda saavad kasutada analüüsi harjutamiseks ka üksikisikud.

**1** **1. etapp** on endast õpikoja ettevalmistamine. Mitu küsimust on kriitilise tähtsusega, eelkõige selge ja realistliku eesmärgi **määratlemine ja edastamine** (st vastus küsimusele „mida tahame ja realselt saame saavutada selle õpikojaga?“).

Näiteks kui organisatsioon korraldab suundumuste õpikoja esimest korda, ei ole eesmärk „meie organisatsiooni jaoks tulevikukindla strateegia kujundamine“ tõenäoliselt realistlik. Samas on siiski võimalik jõuda esimeste arusaamadeni peamiste suundumuste kohta, mis võivad mõjutada uimastivaldkonda ja seega ka organisatsiooni.

Lisaks on olulise tähtsusega **potentsiaalsete osalejate tuvastamine ja kaasamine**, et saada kasulikke teadmisi. Prognoosimise õpikodade jaoks on soovitatav ja väljakujunenud tava, et rühm koosneb võimalikult mitmekülgse tausta, soo, vanusega jne inimestest. Vaatenurkade mitmekesisust saab mõneti saavutada ka siis, kui kaasatakse väliseksperte, nt uimastiseire eksperte, epidemiolooge ja praktikuid, samuti personalitöötajaid ja suhtluseksperte jt. Ideaaljuhul kuuluvad osalejate rühma ka vastava organisatsiooni otsustajad, kes on huvitatud tulemustest ja saavad neid kasutada näiteks planeerimisel, strateegias, poliitika kujundamisel või uuendusprotsessides. Järgmisel leheküljel on kava, kus on eesmärkide standardsõnastus ja lisateave rühmade võimaliku suuruse kohta jne, mis peaks hästi toimima enamikus olukordades.

**Praktilise poole pealt** (ja laiemalt kui ainult prognoosimine) hõlmab ettevalmistus praktilist korraldustööd. Lisaks tavapärasele nõuetele sobivate ruumide leidmisel ja korraldamisel hõlmab ettevalmistus järgmist:

- rühmasessiooni mallide komplekti väljaprintimine (üks iga rühma kohta);
- suundumuskaartide komplektide väljaprintimine (üks komplekt iga rühma kohta);
- ideaaljuhul ühe suundumuskaartide komplekti printimine A3 suuruses, et riputada see tausta tutvustamiseks õpikoja põhiruumi seinale.

**2** **2. etapp** algab suundumuskaartide komplekti suundumustest ning osalejatel soovitatakse lisada täiendavaid suundumusi (ELi, riikliku või kohaliku tasandi olemasolevatest suundumuste analüüsides või oma isiklikest suundumustest). Kahe kriteeriumi põhjal tuvastavad osalejad seejärel eriti olulised suundumused ja prioriseerivad need edasiseks analüüsiks 3. etapis <sup>(3)</sup>.

**3** **3. etapis** analüüsitakse kõigi prioriseeritud suundumuste tagajärgi ELi, riiklikule või kohalikule uimastivaldkonnale ja organisatsioonile endale. Õpikoja tulemus on seega suundumuste kogum koos ülevaatega nende tagajärgedest uimastivaldkonnale ja organisatsioonile.

**\*** **Valikuline etapp** Pikema õpikoja korral võivad osalejad süveneda analüüsi täiendavas etapis, kus uuritakse varem tuvastatud tagajärgedest ilmnevaid tegevusvajadusi. Saadud tegevusvajadusi võib rühmitada näiteks sidusrühmade või pakilisuse järgi.

**Pärast õpikoja pidamist** on osalejate kaasamiseks ja tulemuste tõhusaks kasutamiseks oluline **tulemustest õigeaegne kokkuvõtte tegemine**. Lisaks arutelude üksikasjadele tuleb teha kokkuvõtte õpikoja tulemustest, milleks on 2. etapis prioriseeritud suundumused ning 3. etapis (suundumuste tagajärgede analüüsis) ilmnunud põhiprobleemid ja võimalikud läbivad või olulised teemad. Ideaaljuhul on juba enne õpikoja algust välja töötatud see, kuidas tulemused lõimida organisatsiooni strateegia- või innovatsiooniprotsessidesse, nii et asjaomased otsustajad oleksid osa protsessist.



NB! See teabepake on koostatud **4-tunnise õpikoja** jaoks, kuid seda võib pikendada või lühendada. Lühem versioon annab lähenemisviisist ainult ülevaate. Sõltuvalt osalejate arvust ja muudest taustateguritest võib õpikoda kesta pooleteisest tunnist pooleteise päevani. Kui eelistatakse pikemat õpikoda, võib lisada täiendavaid etappe (nt tagajärgede prioriseerimine või tegevusvajaduste tuvastamine). Olemasolevaid etappe saab rikastada, pikendades rühmas toimuva arutelu kestust.

<sup>(3)</sup> 1. malli kriteeriume saab kohandada konkreetse kontekstiga, samuti saab 2. malli kriteeriume eristada konteksti alusel.

**Märkus võimaliku virtuaalse teostuse kohta:** õpikoda saab pidada ja on edukalt peetud virtuaalselt (kasutades veebipõhiseid videokonverentsi vahendeid ja veebipõhiseid ühiskontorivahendeid). Sõltuvalt organisatsioonilisest taustast, tehnoloogiavõimalustest ja olemasolevatest interaktiivsetest vahenditest tuleb mallid teisendada virtuaalvormingusse, et rühmad saaksid kasutada neid vahetult ja ühiselt. Kestuse suhtes on üldiselt kasulikuks ja teostatavaks osutunud 3-tunnine õpikoda. Osarühma sobivaim suurus on kuni 5 osalejat ja kavandada tuleb sagedamaid vaheaegu. Virtuaalvormingu kasutamisel peavad korraldajad tagama, et kõik projektirühma liikmed ja juhendajad tunnevad kasutatavaid tehnilisi vahendeid väga hästi. Kohal peaks olema tehnilise toe esindaja, et pakkuda isiklikku abi osalejatele, kellel tekivad tehnilised tõrked.

# Suundumuste õpikoja pidamine.

## Õpikoja raamistik

Järgmine kava ja lisateave on näidised: neid saab ja võib olla vaja kohandada vastavalt konkreetsele juhtumile ja organisatsiooni taustale. See sõltub näiteks sihtrühmast ja selle vajadustest, näiteks varasemast prognoosimiskogemusest, rollist ja ülesannetest organisatsioonis ning tulemuste kavandatud kasutamisest.

### Õpikoja eesmärgid on järgmised:

- tutvustada osalejatele prognoosivat lähenemist;
- tuvastada peamised muutused, st suundumused laiemas keskkonnas, ja neid arutada;
- analüüsida nende suundumuste tagajärgi.

### Õpikoja tulemused hõlmavad järgmist:

- prioriseeritud suundumuste kogum, mida peetakse eriti oluliseks ELi uimastivaldkonna (riiklikul või kohalikul tasandil) ja organisatsiooni jaoks;
- esialgne ülevaade prioriseeritud suundumuste võimalikest tagajärgedest;
- üldisemalt omandavad osalejad esimese kogemuse prognoosivast lähenemisest ja jõuavad ühisele seisukohale selles, mis on laiema keskkonna muutuste jaoks otsustav.

### Osalejateks on järgmised isikud:

- mitmesuguse taustaga eksperdid ja/või sidusrühmad organisatsioonist ja võib-olla ka mujalt;
- rühm koosneb 6–30 inimesest koos juhendajatega; soovitatav osarühma suurus on 3–5 osalejat.

### Juhendajad:

- organisatsioonisiseste ekspertide rühm ja/või toetav spetsiaalne prognoosimisrühm;
- on soovitatav, et igal osarühmal on oma juhendaja ja lisaks on üks üldine juhendaja üldsessioonide jaoks;
- töösessioonide ajal on juhendaja roll kutsuda osalema ja kommenteerima ning tuletada osalejatele meelde võimalikke pimealasi;
- juhendajad peavad enne õpikoda saama õpikoja korraldajatelt juhiseid ja/või koolitust.



# Suundumuste õpikoja pidamine.

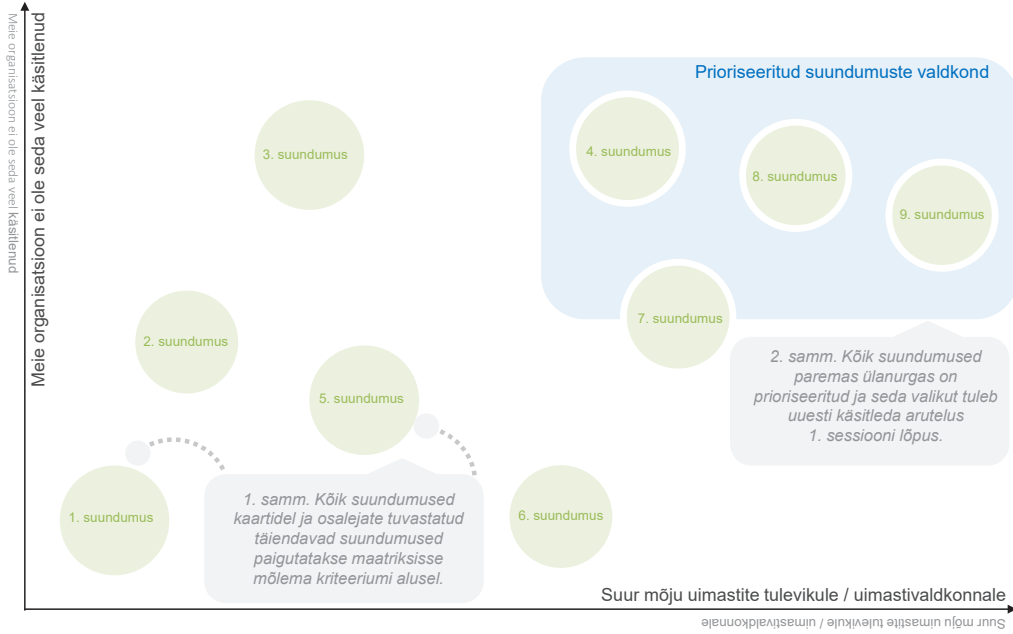
## Õpikoja kava

Kava punkt	Kestus minutites	Üksikasjad
Sissejuhatus	45	<ul style="list-style-type: none"> <li>Eesmärkide ja meetodi ning osalejate ja juhendajate tutvustamine.</li> <li>Esitlus (valikuline)</li> <li>Esimene arutelu ning küsimused ja vastused</li> </ul> <p><i>Toimub õpikoja kõigi osalejate üldsessioonina.</i></p>
1. sessioon. Suundumuste kaardistamine ja prioriseerimine	90	<ul style="list-style-type: none"> <li>Osalejad prioriseerivad suundumused, kasutades 1. malli (lisage link)</li> <li>Nad alustavad suundumuskaartide komplektist ja kasutavad seda.</li> <li>Osalejad võivad tuvastada ka täiendavaid suundumusi (lisaks suundumuskaartide komplektis olevaile).</li> </ul> <p><i>Toimub väikestes tööruhmades, millel on samal ajal samad ülesanded.</i></p>
Vaheaeg	15	
2. sessioon. Suundumuste tagajärgede analüüsimine	60	<ul style="list-style-type: none"> <li>Osalejad tuvastavad 1. sessioonil prioriseeritud suundumuste tagajärjed, kasutades 2. malli (lisage link).</li> </ul> <p><i>Toimub väikestes tööruhmades, millel on samal ajal samad ülesanded.</i></p>
Tulemused ja kokkuvõte	30	<ul style="list-style-type: none"> <li>Kõik rühmad jagavad oma tulemustest saadud peamisi teadmisi (ainult valik)</li> <li>Põhiteemad ja lisateave</li> <li>Jagatakse järgmiste konkreetsete sammude teave ja lepitakse kokku</li> </ul> <p><i>Toimub õpikoja kõigi osalejate üldsessioonina.</i></p>

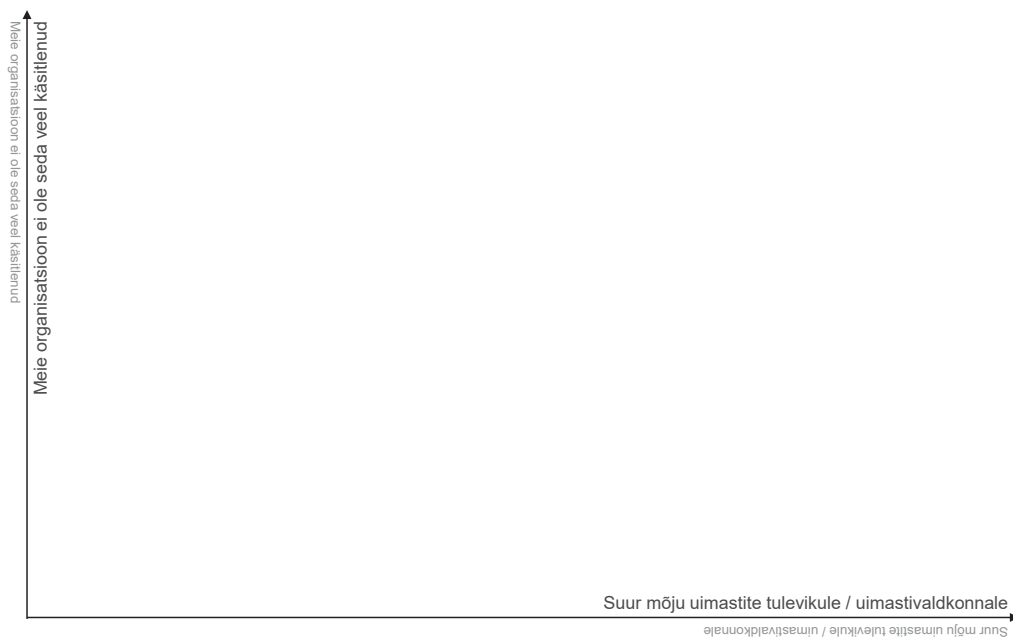
# Mallid

Järgmised mallid saab alla laadida [teabepakme veebilehelt](#).

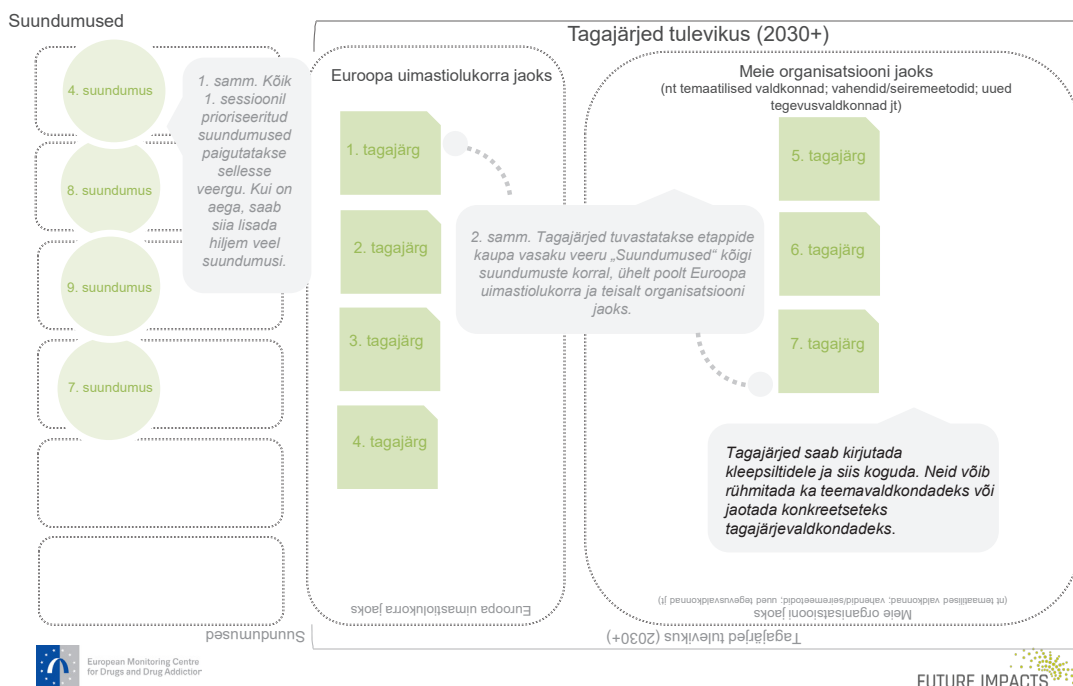
1. mall EMCDDA suundumuste kaardistamise ja prognoosimise teabepakmest: „Suundumuste kaardistamine ja prognoosimine“ (Näidete juhistega variant; vt ka tühi printitav dokument järgmisel leheküljel)



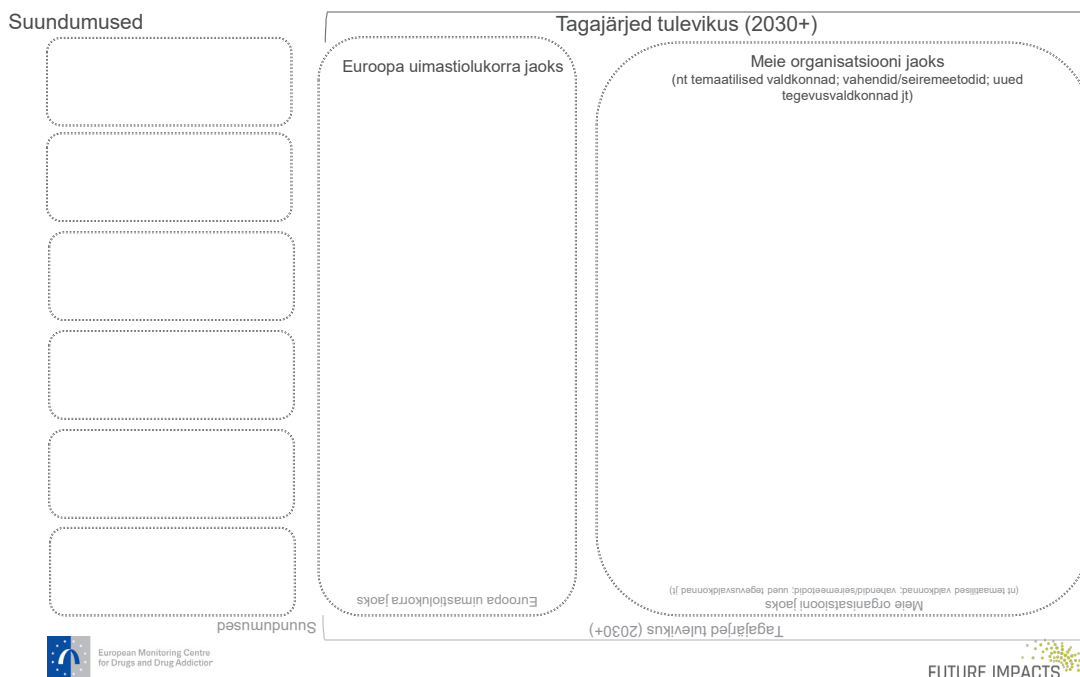
1. mall EMCDDA suundumuste kaardistamise ja prognoosimise teabepakmest: „Suundumuste kaardistamine ja prognoosimine“



2. mall EMCDDA suundumuste kaardistamise ja prognoosimise teabepakmest: „Suundumuste tagajärgede analüüsimine“  
(Näidete ja juhistega variant; vt ka tühi printitav dokument järgmisel leheküljel)



2. mall EMCDDA suundumuste kaardistamise ja prognoosimise teabepakmest: „Suundumuste tagajärgede analüüsimine“





## Lisa. Viited ning muud vahendid ja materjalid

### Prognoosimise ja suundumuste analüüsi näidete viited

Teadusuuringute Ühiskeskuse kõigi 14 megasuundumuse üksikasjalik teave:

Teadusuuringute Ühiskeskus (JRC) (2017), *The megatrends hub*, [https://knowledge4policy.ec.europa.eu/foresight/tool/megatrends-hub\\_en](https://knowledge4policy.ec.europa.eu/foresight/tool/megatrends-hub_en)

Keskkonna skannimise lühiülevaade:

European Foresight Platform (EFP) (2010a), *Environmental scanning*, <http://www.foresight-platform.eu/community/forlearn/how-to-do-foresight/methods/analysis/environmental-scanning/>

Silmapiiri skannimise lühiülevaade:

EFP (2010b), *Horizon scanning*, <http://www.foresight-platform.eu/community/forlearn/how-to-do-foresight/methods/analysis/horizon-scanning/>

Suundumuste ja megasuundumuste ülevaade:

EFP (2016), *Megatrend / trend / driver / issue*, <http://www.foresight-platform.eu/community/forlearn/how-to-do-foresight/methods/analysis/megatrend-trend-driver-issue/>

Silmapiiri skannimise ja teadusuuringute lõimimise lisateave:

Fraunhoferi süsteemi- ja innovatsiooniuringute instituut (2015), *Models of horizon scanning: how to integrate horizon scanning into European research and innovation policies*, Fraunhofer Institute for Systems and Innovation Research, Karlsruhe, <https://www.isi.fraunhofer.de/content/dam/isi/dokumente/ccv/2015/Models-of-Horizon-Scanning.pdf>

Tuleviku tegevuskava teave ja materjalid:

Future Agenda (2011), *The World in 2020*, Oxford 2011, <https://www.futureagenda.org>

Kahn, H. (2021), *Forecasting the Future*, Hudson Institute. Algselt avaldatud 13.9.1984, vaadatud juunis 2021, <https://www.hudson.org/research/2729-forecasting-the-future>

Teave ja ressursid projekti The Millennium Project kohta:

The Millennium Project (2017), *State of the future 19.1*, The Millennium Project, Washington, <https://www.millennium-project.org/state-of-the-future-version-19-1/>

Rohrbeck, R. (2013), 'Trend scanning, scouting and foresight techniques', [https://www.researchgate.net/publication/236897709\\_Trend\\_Scanning\\_Scouting\\_and\\_Foresight\\_Techniques](https://www.researchgate.net/publication/236897709_Trend_Scanning_Scouting_and_Foresight_Techniques)

## Muude prognoosimise teabepakmete näidete viited

Cranfield University (2018), *Horizon scanning toolkit*, Smarter regulation of waste in Europe: LIFE SMART waste project, <https://www.sepa.org.uk/media/367059/lsw-b4-horizon-scanning-toolkit-v10.pdf>

Euroopa Komisjoni Teadusuuringute Ühiskeskus (JRC) (2019), *Megatrends engagement tools*, [https://knowledge4policy.ec.europa.eu/foresight/megatrends-engagement-tools\\_en](https://knowledge4policy.ec.europa.eu/foresight/megatrends-engagement-tools_en)

UK Government Office for Science (2017), *The futures toolkit: Tools for futures thinking and foresight across UK government*, [https://assets.publishing.service.gov.uk/government/uploads/system/uploads/attachment\\_data/file/674209/futures-toolkit-edition-1.pdf](https://assets.publishing.service.gov.uk/government/uploads/system/uploads/attachment_data/file/674209/futures-toolkit-edition-1.pdf)

## ELi süsteemis rakendatud prognoosimise näidete viited

Euroopa Komisjon (2021), *Foresight*, [https://ec.europa.eu/info/research-and-innovation/strategy/support-policy-making/shaping-eu-research-and-innovation-policy/foresight\\_en](https://ec.europa.eu/info/research-and-innovation/strategy/support-policy-making/shaping-eu-research-and-innovation-policy/foresight_en)

Euroopa Komisjoni Euroopa Poliitilise Strateegia Keskus (EPSC) (2021), *European Political Strategy Centre*, [www.ec.europa.eu/epsc/](http://www.ec.europa.eu/epsc/)

Euroopa Komisjoni Teadusuuringute Ühiskeskus (JRC) (2021), *Competence centre on foresight*, [https://knowledge4policy.ec.europa.eu/foresight\\_en](https://knowledge4policy.ec.europa.eu/foresight_en)

## Uimastivaldkonnas rakendatud prognoosimise näidete viited

Euroopa parlamendi teaduse ja tehnoloogia tuleviku esinduskogu (STOA) (2017), *Technological innovation strategies in substance use disorders*, Panel for the Future of Science and Technology, [https://www.europarl.europa.eu/stoa/en/document/EPRS\\_STU\(2017\)581942](https://www.europarl.europa.eu/stoa/en/document/EPRS_STU(2017)581942)

Global Initiative (2021), *The global illicit economy*, <https://globalinitiative.net/analysis/global-organized-crime/>

Karlsen, J. E., Gual, A. and Anderson, P. (2013), 'Foresighting addiction and lifestyles in Europe 2030+', *European Journal of Futures Research* 1, 19, <https://doi.org/10.1007/s40309-013-0019-0>

UK Government Office for Science (2005), *Drugs Futures 2025*, <https://www.gov.uk/government/publications/drugs-futures-2025> Mis on Future Impacts?

## Mis on Future Impacts?

Future Impacts kavandab ja rakendab prognoosimisprotsesse seoses organisatsioonide ja ettevõtete tuleviku küsimustega. Tuvastame prognoosimisprojektidega tulevikku suunatud meetmeid, mida saab võtta juba praegu. Selleks kasutame või kombineerime muu hulgas suundumuste analüüsi, stsenaariume ja küsitlusi Delfi meetodil. Peale selle, et keskendume isikupärastatud prognoosimängude arendamisele ja rakendamisele, keskendume ka prognoosimissuutlikkuse edendamisele. Toetame oma kliente prognoosimisvõime ja -oskuste laiendamisel koolituste, teabepakmete ja juhendamise kaudu.

[www.future-impacts.de](http://www.future-impacts.de)

## Mis on EMCDDA?

Euroopa Narkootikumide ja Narkomaania Seirekeskus (EMCDDA) on ELi detsentraliseeritud asutus, mis annab ELile ja selle liikmesriikidele faktilise ülevaate Euroopa uimastiprobleemidest ja kindla tõendialuse uimastiteemalise arutelu toetuseks. Praegu pakub EMCDDA poliitikakujundajatele andmeid, mida nad vajavad uimastivaldkonnas teabepõhiste õigusaktide ja strateegiate koostamiseks. Samuti aitab EMCDDA valdkonna spetsialistidel ja praktikutel määratleda parimaid tavasid ja uusi uurimisvaldkondi.

[www.emcdda.europa.eu](http://www.emcdda.europa.eu)

Litsents 

See teabepake, „Suundumuste õpikoja korraldamine. Uimastivaldkonna prognoosimise EMCDDA teabepake“, on kaitstud litsentsiga Creative Commons 4.0 International (CC BY-SA 4.0). Litsentsi lisateave on aadressil <https://creativecommons.org/licenses/by-sa/4.0/>

## Täname Teadusuuringute Ühiskeskust

See teabepake rajaneb oluliselt Teadusuuringute Ühiskeskuse (JRC) tegevusele megasuundumuste valdkonnas. See tegevus ning otsus teha see kättesaadavaks ja kasutatavaks litsentsi Creative Commons 4.0 alusel on tänu väärt.

Ootame tagasisidet aadressil [Klaudia.Palczak@emcdda.europa.eu](mailto:Klaudia.Palczak@emcdda.europa.eu)

**Õigusteave:** EMCDDA ega ükski EMCDDA nimel tegutsev isik ei vastuta eelneva teabe võimaliku kasutamise korral.

Fotod: [pexels.com](http://pexels.com).

© Euroopa Narkootikumide ja Narkomaania Seirekeskus, 2022  
Reprodutseerimine on lubatud allikale viitamisel.  
Käesolev väljaanne on avaldatud ainult elektroonilisel kujul.

EMCDDA, Praça Europa 1, Cais do Sodré, 1249-289 Lissabon, Portugal  
Tel (351) 211 21 02 00 | [info@emcdda.europa.eu](mailto:info@emcdda.europa.eu)  
[emcdda.europa.eu](http://emcdda.europa.eu) | [twitter.com/emcdda](https://twitter.com/emcdda) | [facebook.com/emcdda](https://facebook.com/emcdda)  
[linkedin.com/company/emcdda](https://linkedin.com/company/emcdda) | [instagram.com/emcdda](https://instagram.com/emcdda) | [youtube.com/emcddatube](https://youtube.com/emcddatube)



**Euroopa Liidu  
Väljaannete Talitus**

Luxembourg: Euroopa Liidu Väljaannete  
Talitus, 2022  
doi:10.2810/66968  
ISBN 978-92-9497-909-4  
TD-07-22-427-ET-N